

ESG RAPPORT

2023

SORTBERG+HANSEN

CVR: 30199855

Indholdsfortegnelse

Indledning

Ledelsesberetning 03

Om os 04

Mission og Vision 05

Vores værdier 06

Vores tilgang til bæredygtighed 07

Miljø (Environmental) 08-09

CO₂- og Klimadata udvikling 10

Ambitioner for klimaområdet 11

Sociale forhold (Social) 12-13

Trivsel og udvikling 14

Lokal forankret 15

Ledelse (Governance) 16

Ansvarlighed og transparens 17

Verdensmål 18

De 17 verdensmål 19

Vores udvalgte verdensmål 20

Fremtidsplaner 21

Næste skridt for Sortberg+Hansen 22

Appendix 24

Miljø nøgletal 24

Sociale nøgletal 25



Ledelsesberetning



Kenneth Sortberg
Ejer



Lennart Sortberg
Ejer

Stigende efterspørgsel på ESG

I 2024 har vi i Sortberg+Hansen taget et dybere spadestik mod en mere ansvarlig fremtid ved at integrere bæredygtighed og ESG-aspekter i vores forretningsstrategi. Efterspørgslen på ESG har været mærkbar for ledelsen i de seneste halvandet år og er blevet et gennemgående tema i forbindelse med udbud og partnerskabsmuligheder.

Potentielle samarbejdspartnere efterspørger i stigende grad detaljer om vores bæredygtighedspraksis, med særligt fokus på miljømæssige aspekter. For os er de sociale og ledelsesmæssige dimensioner imidlertid lige så vigtige i vores ESG-arbejde. Bæredygtighed handler ikke alene om at reducere CO₂-udledninger, men også om at skabe et ansvarligt fundament for medarbejdere og forretningspartnere.

Vi har valgt en pragmatisk og realistisk tilgang til bæredygtighed, der bygger på vores virksomhedsstørrelse og ressourcer. I stedet for at stræbe efter at være frontløbere i branchen, fokuserer vi på at skabe varig værdi gennem løsninger, der kan implementeres effektivt og meningsfuldt. Denne tilgang giver os mulighed for at tilpasse os markedets stigende krav og samtidig bevare en stærk og troværdig position.

“ESG kan åbne døren til nye markedsmuligheder, og vi ser det som en katalysator for fremtidig vækst snarere end en udfordring”

Vores første klimaregnskab

I år har vi fået udarbejdet vores første klimaregnskab, hvilket markerer en vigtig milepæl i vores bæredygtighedsarbejde. Dette har gjort det muligt for os at fastsætte 2023 som vores baseline år, som vi fremadrettet kan bruge til at sammenligne og vurdere vores fremskridt. Vores klimaregnskab viser, at vores samlede CO₂-udledning er relativt lav. På nuværende tidspunkt har vi, grundet dette tidlige stadie, ikke en omfattende base for at sammenligne tal, men vi arbejder målrettet på at fastlægge konkrete reduktionsmål.

Vi ser en særlig mulighed for at gøre en forskel inden for genanvendelse og genbrug af overskudsprodukter og tøj. Dette område har stort potentiale for at minimere spild og maksimere ressourceudnyttelsen, hvilket vil bidrage til en mere cirkulær økonomi. Vores ambition er at integrere genanvendelse som en central del af vores bæredygtighedsstrategi og samtidig sikre, at vi løbende optimerer vores praksis for at reducere affald og miljøpåvirkning.

Vækst og udvikling gennem ESG

ESG er for os ikke kun en række krav, der skal opfyldes, men en strategisk mulighed for at styrke vores forretning og opbygge tillid hos kunder og partnere. Gennem en struktureret og ansvarlig indsats ønsker vi at skabe relationer, der bygger på gensidig respekt og fælles mål. Dette kan åbne døren til nye markedsmuligheder, og vi ser ESG som en katalysator for fremtidig vækst snarere end en udfordring. Vores fokus er på at implementere bæredygtige tiltag, der giver værdi og skaber en solid base for Sortberg+Hansens fortsatte udvikling i en tid, hvor bæredygtighed i stigende grad forventes af virksomhederne herhjemme.

Vores rejse mod en mere bæredygtig virksomhed er langsigtet og fokuserer på løbende læring og forbedring, hvor vi kontinuerligt søger at opnå realistiske mål inden for ESG, som understøtter vores forretningsstrategi.

Ved at gøre bæredygtighed til en drivkraft for innovation og samarbejde stræber vi efter ikke blot at leve op til vores egne ambitioner, men også at inspirere andre til at tage del i den nødvendige omstilling. Sortberg+Hansen er dedikeret til at skabe en positiv og varig forskel – for vores virksomhed, vores kunder og det samfund, vi er en del af.

Kenneth Sortberg

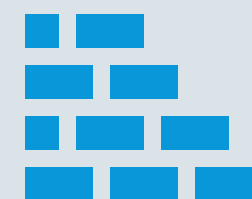
Lennart Sortberg

Om os

Sortberg+Hansen blev grundlagt i 2007 af brødrene Kenneth og Lennart Sortberg og har siden etableret sig som en af de førende leverandører af profilkbklædning, arbejdstøj og firmagaver. Med base i Holstebro og Aarhus og et dedikeret team på 12 ansatte stræber vi hver dag efter at levere produkter og services, der ikke blot opfylder, men overgår vores kunders forventninger.

I en branche, hvor standardløsninger ofte dominerer, adskiller Sortberg+Hansen sig ved at sætte en ære i at skabe skræddersyede løsninger, der hjælper virksomheder med at udtrykke deres unikke brand og værdier gennem beklædning og merchandise. Vores engagement i kvalitet, kundetilfredshed og troværdighed er dybt forankret i alle aspekter af vores arbejde. I dag leverer vi produkter til hele Danmark og Grønland og har desuden partnerskaber med store brands som danske Mascot samt andre internationale aktører.

Vores evne til at være på forkant med de nyeste tendenser og udviklinger indenfor branchen, giver os mulighed for at tilbyde innovative løsninger, der skiller sig ud og gør en forskel. Vi er desuden en virksomhed med dybe lokale rødder, som aktivt bidrager til det omkringliggende samfund – en indsats, der også afspejles i denne rapport.



Grundlagt
2007

Sortberg+Hansen blev grundlagt i 2007 og har kontor i Holstebro og Aarhus.



Daglige ordre
10-15

Vi sender ca. 10-15 ordre afsted dagligt. I runde tal svarer det til ca. 4360 pakker årligt.



Medarbejdere
12

Vi har et dedikeret team på 12 ansatte, hvor af 8 er kvinder og 3 er mænd.



Lande
5

Vi sælger til ca. 5 lande heriblandt Grønland.



Vision

Vi hjælper vores kunder med bedre synlighed igennem vores produkter.

Mission

Vi rådgiver, sælger, producerer og leverer alt inden for arbejdstøj, profiltøj, gaveartikler og strøartikler til kunder i Danmark og på Grønland.

Strategiske mål

- › Styrke og effektivisere arbejdsgange og processer.
- › Have motiverede og engagerede medarbejdere.
- › Udbygge og udvikle organisationen.
- › Arbejde bæredygtighed ind i driften og produkter.

Værdier i Sortberg+Hansen

Troværdighed

- Vi gør hvad vi siger og siger hvad vi gør.
- Vi holder vore aftaler.
- Vi skaber tillid og tiltro.



**SORTBERG
+HANSEN**



Humor

- Vi respekter, at vi er forskellige og at humor opfattes på mange måder.
- Uden humor, ingen kreativitet - med humor og positiv tilgang skaber vi gode løsninger.



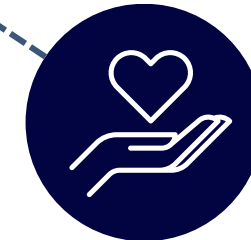
Respekt

- Vi udviser respekt for forskelligheder og for hinanden.
- Vi er rummelige.



Seriøs

- Vi er seriøse i alt hvad vi laver.
- Vi hjælper hinanden til at skabe gode løsninger for vore kunder.



Værdiskabende

- Vi sørger for at informere ordentligt, så vi sparer tid for hinanden og vore kunde.
- Vi er fleksible, stabile og iderige når vi skaber løsninger for vore kunder.

Vores tilgang til bæredygtighed

Som en førende aktør inden for profilbeklædning, arbejdstøj og firmagaver er vi fuldt ud klar over, at vores branche har en betydelig indvirkning på verden omkring os. Tøjindustrien er blandt de mest ressourcekrævende og forurenende industrier globalt, og omfattende udledninger af drivhusgasser gennem hele produktionskæden. Selvom vi ikke selv står for produktionen, men fungerer som mellemlid, har vi et ansvar for nøje at overveje, hvilke forretningspraksisser vores leverandører anvender. Hvis vi skal kunne stå inde for de produkter, vi videresælger, kræver det en langsigtet og kritisk tilgang til vores valg og samarbejder.

Sortberg+Hansens politik for samfundsansvar udgør fundamentet for vores omfattende arbejde med bæredygtighed. Vi nærmer os dette arbejde med en nysgerrig, seriøs og løsningsorienteret tilgang, der tager udgangspunkt i de vigtigste aktører i vores forretning: vores medarbejdere, samarbejdspartnere og kunder. For os handler bæredygtighed om at være ambitiøse og relevante, samtidig med, at vi er gennemsigtige omkring vores indsatser og resultater.

Fremadrettet vil ESG være en integreret del af vores virksomheds strategi. Vi er fast besluttet på at handle på de forpligtelser og visioner, vi har sat os, og sikre, at vores bidrag skaber en positiv og varig forskel.

Om denne rapport

Denne rapport dækker og reflekterer Sortberg+Hansens indsatser inden for ESG og bæredygtighed for året 2023.

Hos Sortberg+Hansen tror vi på, at vi som samfund må forene vores kræfter for at tackle de klima- og miljømæssige udfordringer, som følger af menneskelig aktivitet. Vores fokus på ESG-arbejdet stammer fra denne overbevisning om at bidrage til positiv forandring, både lokalt og i de samarbejder vi berører.

Denne rapport dokumenterer de tiltag, vi har taget indtil videre, og de handlinger, vi planlægger at tage i fremtiden for at påvirke positiv, langvarig forandring. Vi fokuserer på områderne miljømæssig bæredygtighed, socialt ansvar og god selskabsledelse, og rapportens afsnit vil fremhæve vores primære indsatsområder samt de fremtidige ambitioner, vi har.



MILJØ

Rejsen mod at reducere

I 2024 har vi i Sortberg+Hansen fået udarbejdet et klimaregnskab over vores egne og købte udledninger (CO₂e scope 1, 2 og 3) for året 2023.

CO₂- og Klimadata udvikling

Klima nøgletal 2023

Hovedresultater fordelt på scopes (GHG) i tons CO₂e

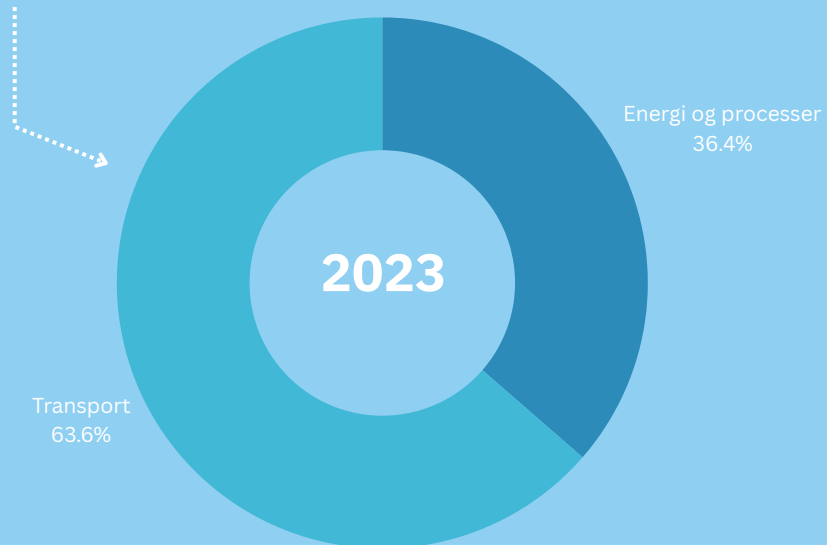
	2023	Ændring
Scope 1	13,95	N/A
Scope 2	7,41	N/A
Scope 3	5,88	N/A
Samlet	27,24	N/A

Hovedresultater fordelt på hovedkategorier (GHG) i tons CO₂e

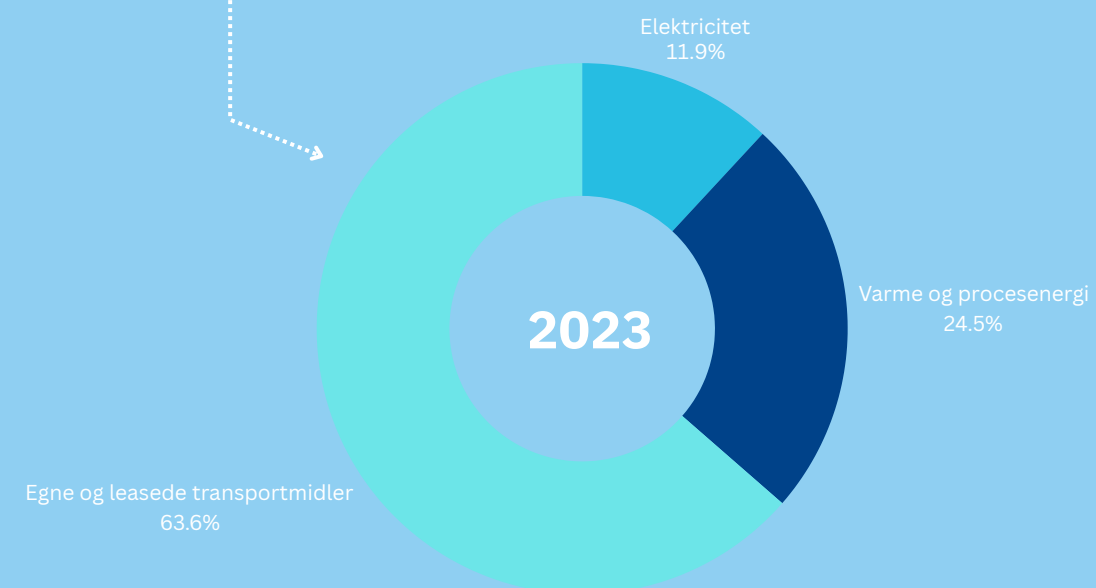
	2023	Ændring
Energi og proces	9,92	N/A
Transport	17,32	N/A
Samlet	27,24	N/A

*Den procentvise fremgang eller nedgang er udregnet ud fra baselineåret 2022 og de nyeste tal fra 2023

Procentfordeling af CO₂e-udledning



Andel af udledning af hovedkategorier i %



Resultater for scope 1, 2 og 3

Hos Sortberg+Hansen har vi i 2023 udarbejdet vores første klimaregnskab, som viser, at vi samlet set har udledt 27,24 tons CO₂e fordelt på scope 1, 2 og 3. Vores scope 1-emissioner stammer primært fra brugen af vores to firmabiler, mens scope 2-emissionerne relaterer sig til el- og varmekonsumet på vores lokation i Holstebro. Disse aktiviteter udgør hovedparten af vores direkte udledninger. Som mellemlid uden egen produktion har vi en relativt lav direkte CO₂-udledning sammenlignet med producenter i tøj- og tekstilindustrien, hvor energitunge processer som fremstilling og farvning af materialer udgør væsentlige kilder til udledning.

Vores rolle som mellemlid betyder dog ikke, at vi er uden ansvar. Tværtimod har vi en vigtig opgave i at vælge leverandører, der arbejder bæredygtigt, og sikre, at vores egen drift er så energieffektiv som muligt. Vi har allerede identificeret områder med potentiale for forbedring, herunder genanvendelse og genbrug af usolgte produkter samt optimering af vores energiforbrug.

I de kommende år vil vi bruge vores klimadata som fundament for at fastsætte konkrete reduktionsmål, der skal mindske vores CO₂-aftryk yderligere. Selv om vores direkte emissioner er begrænsede, ser vi det som en strategisk prioritet at bidrage til en mere ansvarlig værdikæde. Ved at samarbejde med bæredygtige leverandører og fokusere på cirkulære løsninger ønsker vi ikke kun at reducere vores klimapåvirkning, men også at opbygge tillid og troværdighed blandt vores kunder og samarbejdspartnere.

På den næste side kan du læse mere om vores fremtidige initiativer og ambitioner inden for klimaområdet.





Ambitioner for klimaområdet

I perioden 2024 tog Sortberg+Hansen et vigtigt skridt ved at udarbejde vores første klimaregnskab, der omfattede direkte udledninger fra vores operationer (CO₂e scope 1 og 2). Dette regnskab har vist sig at være en væsentlig ressource i vores stræben efter at mindske vores CO₂e-emissioner og demonstrerer vores forpligtelse til ansvarlighed over for både miljøet og vores interessenter.

Gennem nøjagtig måling og rapportering af vores emissioner opnår vi en bedre forståelse af vores samlede klimapåvirkning og identificerer samtidig mulige områder, hvor vi kan implementere forbedringer. Vores mål for de kommende år er at sætte ambitiøse, men realistiske, reduktionsmål for vores CO₂e-emissioner. Disse mål vil guide vores indsats for at opnå forbedringer i vores operationelle praksisser og understøtte vores bæredygtighedsstrategi.

Vi planlægger at udskifte alle lamper til energieffektive LED-lamper inden udgangen af 2026, forudsat at vi fortsætter med at operere fra vores nuværende lokation i Holstebro. Denne ændring er sat i værk for at reducere vores overordnede energiforbrug.

Vi vil undersøge hvordan vi bedre kan servicere vores kunder online inden 30/6 2025. Dette initiativ forventes at reducere både vores og vores kunders CO₂-udledning, da det minimerer behovet for fysisk tilstedeværelse.

Et af vores mest ambitiøse mål er at genanvende 100 % af alle ikke-salgbare varer hvert år. Derudover vil vi forsøge at engagere vores medarbejdere i genanvendelsesprocesser og give dem muligheder for indlevere egne tekstiler til genanvendelse. Ved at skabe en kultur, hvor bæredygtighed er integreret i den daglige drift, vil vi styrke vores teams evne til at bidrage aktivt til vores genanvendelsesmål.

Endelig vil vi inden udgangen af 2025 gennemføre en omfattende undersøgelse af vores nuværende emballagebrug og implementere mere bæredygtige alternativer. Dette vil ikke kun reducere vores miljøaftryk, men også tilbyde vores kunder produkter, der er både innovative og ansvarlige.

Ambitionerne for Sortberg+Hansen i de kommende år er følgende:

- | | |
|--|--|
| <p>01. Forny vores klimaregnskab hvert år samt at sætte reduktionsmål efter første beregning.</p> | <p>03. Undersøge, hvordan vi bedre kan servicere vores kunder online inden 30/6 2025.</p> |
| <p>02. Undersøge muligheder for at reducere vores miljøpåvirkning, når vi bruger emballage inden ultimo 2025.</p> | <p>04. Udskifte alle vores lamper til LED inden ultimo 2026.</p> |
| | <p>05. Genanvende 100% af alle ikke-salgbare varer hvert år.</p> |



SOCIALE FORHOLD

Et stærkere fællesskab

Som virksomhed har vi et ansvar for at skabe gode rammer for de mennesker, der er ansat i vores organisation, og for at bidrage positivt til de lokalsamfund, hvor vi opererer.

Ligesom vi er opmærksomme på de globale klimaudfordringer, er vi også bevidste om betydningen af social bæredygtighed. Vi tror fast på, at en inkluderende, respektfuld og ansvarfuld kultur bidrager til et stærkere fællesskab

Trivsel og udvikling

Et godt sted at være

Ligesom vi er opmærksomme på de globale klimaudfordringer, er vi også bevidste om betydningen af social bæredygtighed. Vi tror på, at en inkluderende, respektfuld og ansvarsfuld kultur bidrager til et stærkere fællesskab og skaber trivsel for alle medarbejdere. Vi arbejder aktivt for at fremme en virksomhedskultur, hvor ansvarlig drift og medarbejderes velvære er i fokus. Dette gælder for alle – uanset om de er elever, praktikanter, flexjobbere, deltidsansatte, studentermedhjælpere eller funktionærer.

Fra det nye år implementerer vi en flekstidspolitik, der skal fremme balancen mellem arbejdsliv og privatliv. Vi intensiverer også vores fokus på onboarding og medarbejderudvikling for at sikre, at alle har de bedste forudsætninger for at trives og udvikle sig. Som en del af denne indsats afholder vi minimum to årlige personalearrangementer, der styrker sammenholdet og bidrager til en positiv arbejdskultur.

Sociale ansvar

Vi er også bevidste om vores rolle i det bredere samfund og stræber efter at være en aktiv del af de samfund, vi er en del af. Gennem forskellige partnerskaber og samarbejder med lokale organisationer ønsker vi at bidrage til lokale projekter, der understøtter uddannelse, sundhed og social velfærd. Vores mål er ikke blot at være en god arbejdsplads internt, men også en positiv effekt eksternt.

Vores mål

For at sikre en mangfoldig arbejdsplads har vi en fast målsætning om altid at have mindst én flexjobber ansat. Dette er et vigtigt skridt i vores indsats for at inkludere mennesker med særlige behov og styrke forskelligheden i vores organisation.

Vi gennemfører årlige medarbejderudviklingssamtaler (MUS), som giver os mulighed for at sætte fokus på trivsel, ambitioner og udvikling. Disse samtaler er en vigtig del af vores strategi for at skabe en arbejdsplads, hvor medarbejdere føler sig værdsatte og har mulighed for både personlig og faglig vækst.

Gennem disse initiativer stræber vi efter at være en ansvarlig og inkluderende arbejdsplads, der understøtter trivsel, udvikling og mangfoldighed.



Lokal forankret

Hos Sortberg+Hansen prioriterer vi at være en aktiv del af det lokale samfund i Holstebro, hvor vi bidrager til at styrke fællesskabet og støtte lokale initiativer, der gør en mærkbar forskel. Vi tror på, at vores involvering ikke kun styrker de projekter, vi støtter, men også afspejler vores kerneværdier som virksomhed. Derfor fokuserer vi på at sikre, at vores bidrag er håndgribelige og har en direkte, positiv indflydelse på de mennesker, de hjælper.

En af de måder, vi bidrager på, er gennem vores støtte til "Kondomeriet", et initiativ ledet af sundhedsfaglige studerende fra VIA University College i samarbejde med Holstebro Kommune. Her hjælper vi med huslejen og understøtter dermed et vigtigt sundhedstilbud, der vejleder og rådgiver om seksuel sundhed. Vi mener at stedet drives på baggrund af et rigtig godt og vigtigt formål, netop at vejlede, italesætte og rådgive om seksuel sundhed, hvilket ikke nødvendigvis er tilgængelig eller en selvfølge i mange andre lande.

Vi støtter også Udsatterrådet, som hjælper mennesker med begrænsede ressourcer. Her donerer vi tøj fra vores usolgte lager til mennesker, der har brug for det. Det samme er tilfældet til Holstebros veteran café hvor vi støtter med diverse produkter såsom termokander, kopper m.v. som caféen ikke skal bruge ressourcer på.

Gennem disse initiativer sikrer vi, at vores bidrag er håndgribelige og har en direkte, positiv indflydelse på vores samfund. På denne måde kan vi give til gavn lokalområde samt minimere spild og bidrager til en mere genbrugsansvarlig drift.

Dette er kun eksempler på vores engagement i lokalområdet. Nedenfor finder du andre initiativer, hvor vi tilbyder hjælp – enten finansielt eller med produkter fra vores sortiment.

- Kondomeriet
- Udsatterrådet
- Holstebro Pride
- Skovlund - Dagtilbud
- Julemærkehjemmene
- Kræftens bekæmpelse
- Veteran Café Nordvest





LEDELSE

Ansvarlighed og transparens

Ansvarlighed og transparens er hjørnestenene i vores arbejdsform. Vi stræber efter at være en transparent og pålidelig partner, der kan bidrage til at facilitere overgangen til mere ansvarlige praksisser og imødekommer skiftende forventninger.

Som vores virksomhed udvikler sig, er det afgørende, at vi løbende tilpasser vores ledelsesstrukturer. Den måde, vi organiserer os på nu, vil muligvis ikke være optimal i fremtiden. Derfor er vi forpligtet til kontinuerligt at forbedre vores processer og sikre, at vores retningslinjer fortsat er relevante og effektive.

Vores ledelse er dedikeret til regelmæssigt at evaluere og forbedre vores styringspraksisser for at opfylde både interne krav og eksterne forventninger, og dermed sikre en ansvarlig og velfungerende organisation. En del af denne forpligtelse indebærer en skærpet opmærksomhed på vores samarbejdspartnere. Vi vil fremover fokusere mere på at undersøge de krav, vi stiller til vores underleverandører, med målet om at opretholde en værdikæde, der i højere grad afspejler vores bæredygtige værdier og tankegang.

For at understøtte dette arbejde vil vi udarbejde en Code of Conduct inden udgangen af 2025, som skal fungere som vejledning for nuværende og fremtidige samarbejder.

Code of Conduct

For at understøtte dette arbejde vil vi udarbejde en Code of Conduct inden udgangen af 2025.

Ved at udarbejde en Code of Conduct og undersøge kravene til vores underleverandører kan vi styrke disse partnerskaber og øge transparensen og ansvarligheden i hele værdikæden.





VERDENSMÅL

De 17 verdensmål

Hvor end vi ønsker det, så er det umuligt for en virksomhed af vores størrelse at gøre en mærkbar indsats på alle 17 verdensmål på samme tid. I vores organisation har vi derfor valgt at arbejde intensivt med 3 af de 17 verdensmål, hvor vi både ønsker at arbejde med målene internt såvel som eksternt i virksomheden.

Verdensmål 8 – Anstændige jobs og økonomisk vækst: Vi arbejder for et godt arbejdsmiljø med fokus på medarbejdertrivsel, forebyggelse af arbejdsskader, og sundhed. Med initiativer som massageordninger og medarbejderudvikling sikrer vi, at vores ansatte både fysisk og psykisk kan have et langt og produktivt arbejdsliv.

Verdensmål 12 – Ansvarligt forbrug og produktion: Vi stræber efter at fremme ansvarligt forbrug ved at vælge bæredygtige leverandører og reducere vores forbrug af plast og pap. Gennem innovative løsninger som genanvendelig emballage og donation af fejltryk bidrager vi til at minimere spild og ressourceforbrug.

Verdensmål 17 - Partnerskaber for handling: Ved at udvikle en Code of Conduct, der styrker vores interne og eksterne ansvarlighed samt definere specifikke krav til vores underleverandører stræber vi efter at opretholde en værdikæde, der afspejler vores bæredygtige værdier og tankegang. Vores mål er at sikre, at vores forpligtelser til bæredygtighed er integreret i alle lag af vores virksomhed, og at vi aktivt bidrager til at opfylde de internationale målsætninger for en bedre og mere retfærdig verden.



Vores verdensmål



Sortberg+Hansen vil gerne have glade medarbejdere og være en god arbejdsplads med et godt arbejdsklima.

Dette gør vi bl.a. ved ikke at tolerere mobning på arbejdspladsen og sørge for en uformel tone mellem alle medarbejdere og ledelsen sådan at alle bliver hørt.

Vi gør også en indsats for at sørge for at der ikke opstår arbejdsskader med oplæring af personale og hjælpemidler. Dette har ført til at vi ikke har haft en arbejdsskade i mange år. Sortberg Hansen vil gerne sørge for at vores ansatte har det godt både fysisk og psykisk. Vi tilbyder derfor vores ansatte månedlig massage i arbejdstiden, besøg af trænere som underviser i øvelser som kan gøres i arbejdstiden.

Alle disse tiltag skulle gerne føre til at vores ansatte kan have et langt og produktivt arbejdsliv.

Med disse initiativer arbejder mere i dybeden med følgende delmål:

- Delmål 8.5
- Delmål 8.8

Vi hos Sortberg+Hansen er dedikeret til at fremme ansvarligt forbrug og produktion i overensstemmelse med Verdensmål 12.

Vi vælger bevidst producenter, der har en mere bæredygtige tankegang i vedrørende deres produkter, for at styrke vores forsyningskæde og understøtte ansvarlige forbrugsmønstre. Desuden tilbyder vi kunderne hjælp til at finde løsninger, der breder principperne om ansvarlighed ud i hele branchen.

Vi er i gang med at skifte til mere bæredygtig emballage, som er nemmere at genbruge og fremstillet af ansvarlige materialer, for at minimere spild og affald. Dette skridt er en del af vores mål om at genanvende 100% af alle ikke-salgbare varer hvert år, hvilket understreger vores engagement i at fremme en cirkulær økonomi.

Disse initiativer arbejder mere i dybeden med følgende delmål:

- Delmål 12.2:
- Delmål 12.5:
- Delmål 12.6:

Sortberg+Hansen arbejder også aktivt med verdensmål 17, Partnerskaber for handling. Her arbejder vi henimod skabelsen af robuste politikker og praksisser, der sikrer, at alle dele af forsyningskæden opererer på en ansvarlig og bæredygtig måde.

Ved at udarbejde en Code of Conduct og undersøge kravene til dine underleverandører kan du styrke disse partnerskaber og øge transparensen og ansvarligheden i hele din værdikæde.

Med disse tiltag arbejder vi specifikt med nedenstående delmål under Verdensmål 17:

- Delmål 17.16
- Delmål 17.17



FREMTIDSPLANER

Næste skridt for Sortberg+Hansen

Med denne første ESG-rapport har Sortberg+Hansen taget de første skridt på en spændende rejse mod en mere bæredygtig fremtid.

Som nævnt indledningsvis oplever vi en stigende interesse for vores bæredygtighedspraksis, især inden for miljøområdet. For os handler ESG ikke kun om at opfylde krav, men om at skabe positiv fremdrift i vores forretning.

Vi er samtidig bevidste om, at rejsen kun lige er begyndt, og vi er fast besluttet på at fortsætte med at lære, forbedre og udvikle vores indsats. I de kommende år vil vi fokusere på at overvåge vores ESG-nøgletal og vurdere, hvilke resultater vores initiativer og investeringer skaber. Vores fokus på etisk forretningsførelse, ressource- og energioptimering samt genbrug og genanvendelse danner fundamentet for vores bæredygtighedsstrategi.

Vi forpligter os til at udgive årlige ESG-rapporter, der ikke blot er et udtryk for gennemsigtighed og ansvarlighed over for vores interessenter, men også et værktøj til at evaluere vores fremskridt. Rapporterne giver os mulighed for at fejre vores succeser, lære af eventuelle fejl og identificere områder, hvor vi kan gøre en endnu større forskel.

Sortberg+Hansen tror på, at vores dedikation til bæredygtighed ikke kun vil gavne vores virksomhed, men også bidrage positivt til samfundet og miljøet omkring os. Sammen kan vi skabe en positiv indvirkning og tage del i arbejdet for en mere bæredygtig fremtid for alle.



TAK FOR DIN INTERESSE!

Vi sætter pris på, at du har taget dig tid til at læse om vores tiltag og fremtidige planer.

**SORTBERG
+ HANSEN**

Holstebro:
Hjaltensvej 8
7500 Holstebro

Aarhus:
Elkjærvej 31, 1. Sal
8230 Åbyhøj

97 40 19 55 | salg@sortberghansen.dk | <https://sortberghansen.dk/>

Appendiks

Environment (Miljø)	Opgørelse	Enhed	Periode
Total CO ₂ e emission i Scope 1	13,95	Tons	2023
Total CO ₂ e emission i Scope 2	7,41	Tons	2023
Total CO ₂ e emission i Scope 2	5,88	Tons	2023
Energi og proces	9,92	Tons	2023
Transport	17,32	Tons	2023

Appendiks

Social (Sociale forhold)	Opgørelse	Enhed	Periode
Gennemsnitligt antal fuldtidsansatte	12		2023
Mandlige medarbejdere	3		2023
Kvindelige medarbejdere	8		2023
Flexjobansatte	1		2023